

**Kuusamo
Oulangan kansallispuiston
ja Natura-alueen
kulttuurihist. jäännösten
täydennysinventointi
2008**



**Hannu Poutiainen
Janne Kinnunen**



Sisältö:

Perustiedot	2
Inventointi	2
Taivalkönkään pilkat	3
Kiutakönkään pilkat	5
Muut jäänteet	9
1026 KUUSAMO KETTUKURU	9
1027 KUUSAMO KETTUKURUSTA ETELÄÄN	11
1028 KUUSAMO UOPAJANNIEMI	11
1029 KUUSAMO UOPAJANNIEMI SW	12
1030 KUUSAMO TULILAMPI W	14
1031 KUUSAMO TULILAMPI S.....	15
1038 KUUSAMO KIUTAKÖNKÄÄN KAIVERRUSKIVI.....	17

Perustiedot

Alue: Oulangan kansallispuisto ja natura-alue. Ks. yleiskartta v. 2008 raportissa.

Tarkoitus: Etsiä alueelta pilkkapuita ja tarkistaa muita historiallisen ajan jäänteitä. Ehjät tai entisöidyt niittyladot ja muut vanhat ehjät tai käytössä olevat tai entisöidyt rakenteet eivät kuuluneet inventoinnin piiriin.

Työaika: Kenttätyöaika: 7.7. – 9.7.2008, kaikkiaan 46 hlö. työtuntia maastossa kansallispuiston alueella, pois lukien ruokatauot 1 kpl per vrk.

Kustantaja: Metsähallitus ja Mikroliitti Oy.

Tekijät: Mikroliitti Oy, maastotyö Hannu Poutiainen ja Janne Kinnunen, valmistelu ja raportin viimeistely T. Jussila.

Aiemmat tutkimukset: Oulun yliopiston tutkimusryhmän inventointi v. 1998, Tero Pitkänen inventointi kesällä 2008. Jussila & Poutiainen inventointi 2008.

Tulokset: Havaittiin 20 pilkkapuuta joista kaksi on mahdollisia muinaisjäännöksiä. Havaittiin hakkaus kivessä. Lisäksi tarkastettiin yksi rakennuksenpohja, poroerotuspaikka, pari sillan jäännettä, kuoppa ja louhokseksi epäilty paikka joka osoittautui luonnonkivikoksi.

Inventointi

Inventointi suoritettiin heinäkuussa 2009. Vuonna 2008 Mikroliitti Oy inventoi kansallispuiston muinaisjäännöksiä. Metsähallitus ei kuitenkaan ollut tyytyväinen inventoinnin tuloksiin, koska mm. siinä ei kiinnitetty huomiota alueella oleviin pilkkapuihin, eikä ei oltu hyödynnetty riittävästi Sami Myllymäen v. 2004 laatimaa kulttuurihistoriallista selvitystä. Metsähallituksen luontovalvojat muistivat myös inventoinnin raportoinnin jälkeen sellaisia kohteita joilla meillä ei ollut tietoa inventoinnin aikana – haastattelumenetelmämme oli siis varsin keho syksyllä 2008. Sovintoratkaisuna päädyttiin siihen, että Mikroliitti Oy tekee 40 henkilötyötunnin mittaisen täydennysinventoinnin kesällä 2009 matkakustannuksia vastaan. Tässä, lähinnä kansatieteellisessä inventoinnissa keskityttiin etsimään pilkkapuita Kiutakönkäältä ja Taivalkönkäältä, sekä niiden väliseltä alueelta Karhunkierroksen polun tuntumasta. Lisäksi tarkastettiin niitä paikkoja, jotka mainittiin v. 2008 raportissamme mutta jotka tuolloin jäivät tarkastamatta. Samassa yhteydessä havainnoitiin maastoa em. jäänteiden lähistöllä sekä kävelymatkalla ko. jäänteille ja takaisin.

Espoossa 17.8.2009

Hannu Poutiaisen valtuuttamana allekirjoittaa Timo Jussila

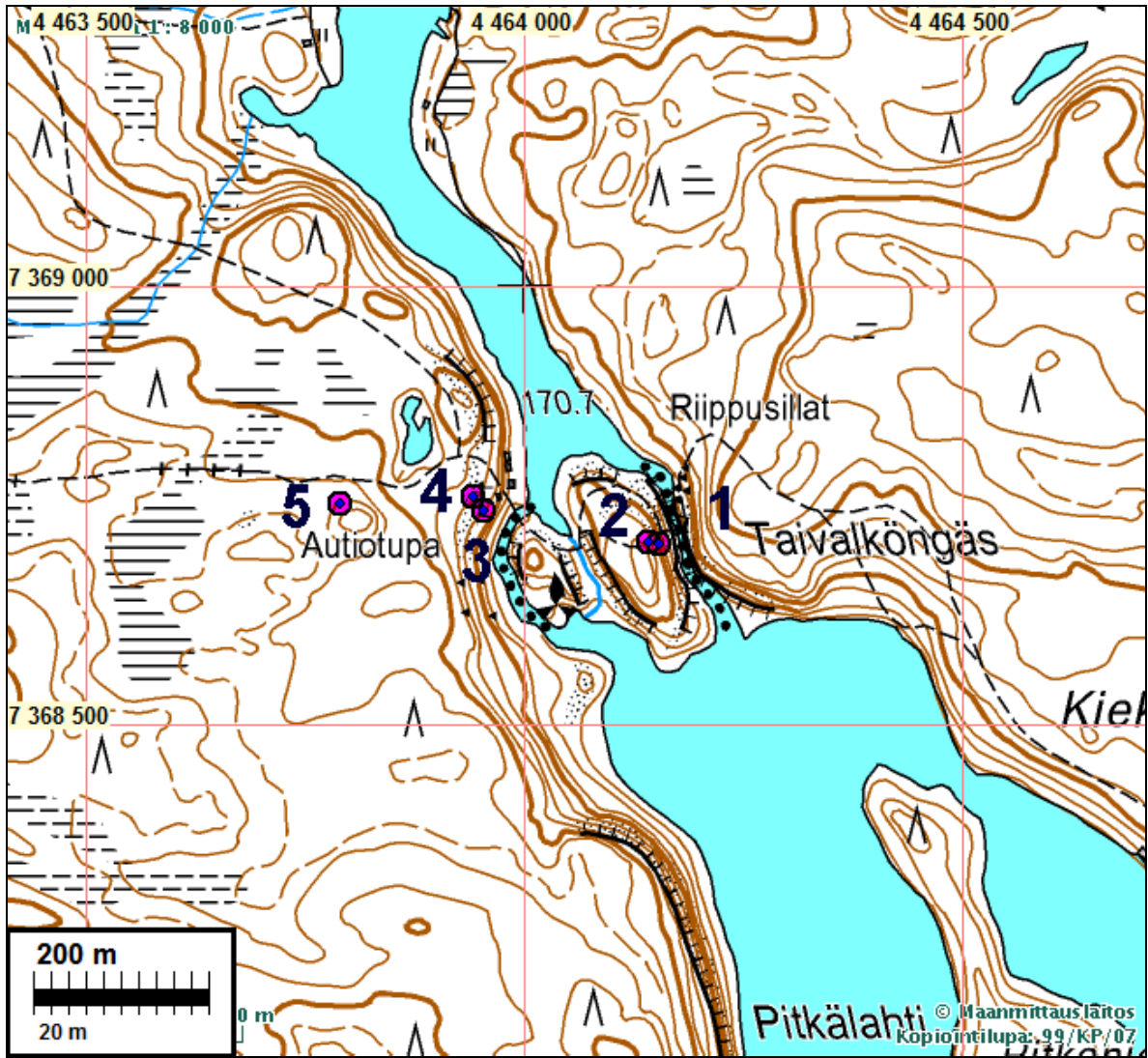
Taivalkönkään pilkat

Nämä pilkkapuut eivät ole muinaismuistolain mukaisia kiinteitä muinaisjäännöksiä.

Tunnus	Kuvaus	Pilkan koko cm	Korkeus maanpinnasta cm	x/y p/i
1	Kirveellä isketty osin umpeen kasvanut pilkka. Sen keskelle kaiverrettu ilmeisen resentit nimikirjaimet TL PF. Lisäksi pilkkaan sutaistu keltainen maali. Mänty.	6x25	135	7368709 4464142 7370204 3598168
2	Kirveellä veistetyt pitkänomaiset pilkat neljällä vastakkaisella sivulla. Yhteen pilkkaan kaiverrettu ilmeinen resentti sydämen kuva ja siihen kirjaimet ER JA. Kelomänty. Maisemallisesti hienolla paikalla.	Pituus 120-190		7368707 4464154 7370203 3598180
3	2 pilkkaa. Lähes umpeen kasvaneet. Kelomänty.	3x7 ja 4x10	60 ja 90	7368745 4463955 7370231 3597980
4	1 selvä pilkka. Siinä resenttejä raaputuksia ja nimikirjaimia. Lisäksi toisella puolella puuta veistelyn jälkiä. Keloutuva mänty.	10x35	80	7368762 4463942 7368762 4463942
5	Pilkassa näkyvillä selvät kirveen iskut. Kelomänty.	11x30	100	7368753 4463791 7370231 3597816



Pilkka 1



Pilka 2



Pilkka 3



Pilkka 4

Kiutakönkään pilkat

1

Muinaisjäänös, rauh.lk 2.

Pilkkapuu. Kelomänty. Pilkassa numerot 16. Numeron 1 korkeus 3 cm ja numeron 6 vastaavasti 4 cm ja niiden leveys 2 cm. Pilkan koko 7 x 70 cm. Ilmeisesti osa vuosilukua merkitsevistä numerosarjasta mutta muita numeroita ei näkyvillä. Pilkka 130 cm maanpinnasta. Ei resentejä kaiveruksia. Puun ympärysmitta pilkan (numeroiden) kohdalla 99 cm. Muinajäänös sillä edellytyksellä että kaiverus tarkoittaa vuosilukua – ja kaiverrettu kyseisenä vuotena tai yli 100 vuotta sitten, mikä ei ole varmaa.

x 7364 059 y 4470 636
p 7365 861 l 3604 880



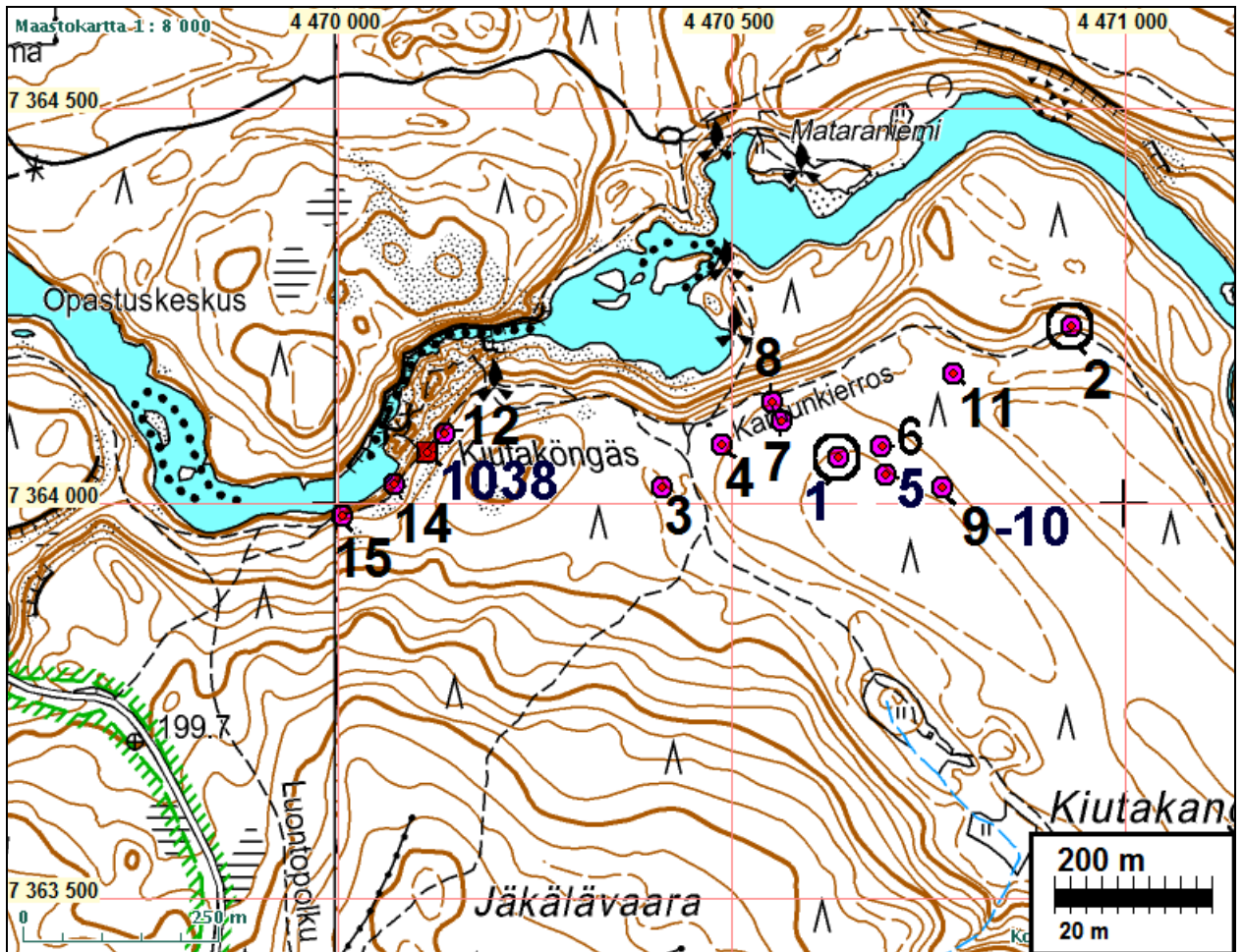
2

Muinaisjäännös, rauh.lk 2.

Pilkkapu. Kelomänty. Pilkassa numerot 1760. Ilmeisesti vuosilukua merkitsevät. Numeron 1 korkeus 5 cm - numeron 7 korkeus 4 cm - numeron 6 korkeus 3.5 cm ja numeron 0 vastaavasti 2 cm. Pilkan koko 14x85 cm. Pilkka 110 cm maanpinnasta. Puun ympärysmitta pilkan (numeroiden) kohdalla 147 cm. Etäisyys polulta 8 m ja törmän reunalta 4 m. Pilkka on polulle päin. Inventoinnissa pilkan ja pilkkapuun todettiin säilyneen ilman resenttejä kaiveruksia huolimatta sijainnistaan näkyvällä paikalla aivan polun varrella. Muinajäännös sillä edellytyksellä että kaiverrus tarkoittaa vuosilukua – ja kaiverrettu kyseisenä vuotena tai yli 100 vuotta sitten.

x 7364 225 y 4470 934
p 7366 051 l 3605 168

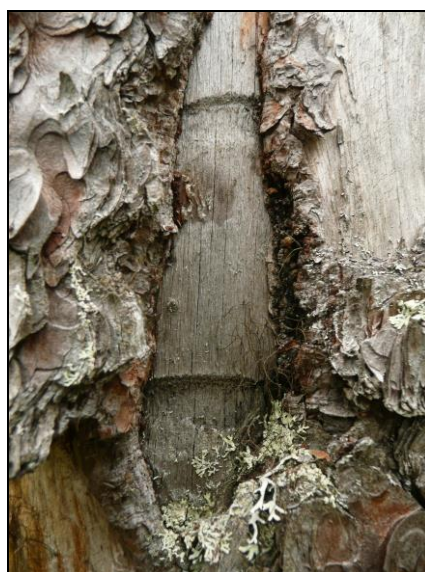




Kiutaköngään muut pilkkapaat (ei muinaisjännöksiksi luokiteltavat).

Tunnus	Kuvaus	Pilkan koko cm	Kork. pinnasta cm	x/y p/i
3	Mahdollinen pilkkapuu. 2 poikittaista 1-1.5 cm leveää uraa joista näkyvillä 2 cm pätkät. Kelomänty.	5x60	60	7364020 4470412 7365821 3604657
4	Kirveellä isketty pilkkaa viitisen kertaa. Kelomänty.	20x30	80	7364075 4470489 7365880 3604731
5	2 näkyvää kirveeniskua. Kelomänty.	7x46	105	7364038 4470696 7365853 3604940
6	Selvät kirveen iskujäljet. Kelomänty.	12x55	80	7364073 4470692 7365887 3604934
7	Pari kirveeniskua pilkassa. Kelomänty. Toinen pilkkapuu tästä noin 6 m itään.	5x30	140	7364106 4470565 7365914 3604805

8	Pari kirveeniskua pilkassa. Kelomänty.	7x30	80	7364129 4470553 7365937 3604792
9	Koko puussa 3 eri lyöntikohtaa. Kirveeniskut erottuvat kaikissa. Kelomänty	3x61 (isoin)	80-150	7364020 4470768 7365838 3605012
10	2 pilkkaa. Molemmissa kirveen isku jäljet. Kelomänty, ed. lähellä.	7x47 (isoin)	120	samat kuin 9
11	Pilkan tapainen. Rungon paksuussuunnassa lähes puoleenväliin hakattu lovi. Kelomänty	7x20x22	120	7364165 4470783 7365984 3605020
12	Samassa puussa jokseenkin vastakkaisilla puolilla kaksi pilkkaa. Yhdessä 2 vino viivaa ja 1 poikkiviiva. Niiden alla mahdollisesti kirjaimia KII merkitsevät merkit. Toisessa kirjaimet EI JK VP. Keloutuva mänty.	6x67	80-100 120	7364090 4470138 7365878 3604380
13	Kirveellä lyöty pilkka. Kelomänty. Sijaitsee edellisestä 6 m polun toisella puolella.	15x45	130	samat kuin 12
14	Kirveellä lyöty pilkka. Kirveen jälki näkyy selvästi. Kuusi. 2 m jokipenkasta.	10x25	100	7364026 4470072 7365811 3604317
15	Kirveellä lyöty pilkka. Kelomänty. Polun varressa.	12x18	50	7363984 4470007 7365766 3604254



pilkka 3



Pilkka 12

Muut jäänteet

Nämä paikat on mainittu tarkastamattomina kohteina v. 2008 muinaisjäännösinventoinnin raportissa, josta myös paikkojen numerot. Paikat tarkastettiin v. 2009 kansatieteellisen inventoinnin yhteydessä.

1026 KUUSAMO KETTUKURU

Rauh.lk. Ei muinaisjäännös.
Ajoitus: historiallinen
Laji: kulku: ylityspaikka

Kartta: x: 7363 080 y: 4481 123, p: 7365 396 i: 3615 402

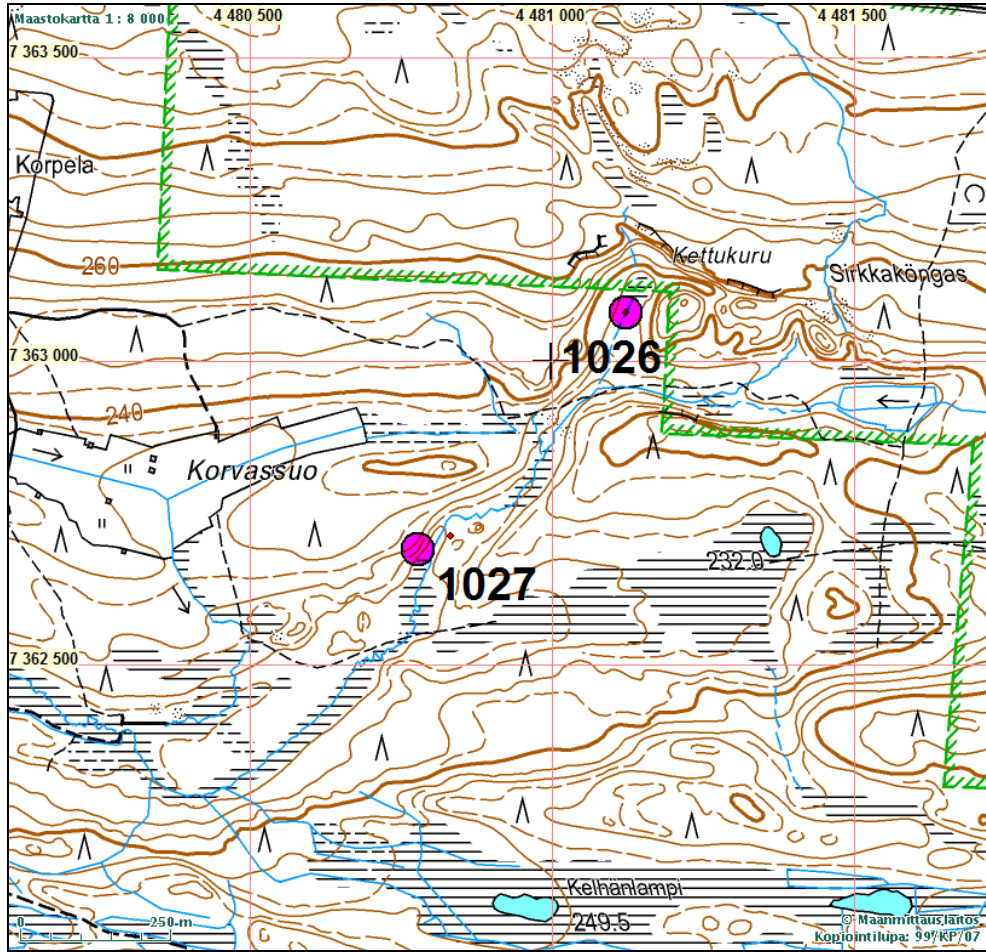
Sijainti: Paikka sijaitsee Oulangan luontokeskuksesta 11,6 km itään, Korpelan talosta n. 100 m itään.

Huomiot: MH 47452.
Metsähallituksen Reiska-tietokannan mukaan paikalla on vanha silta. Tukkisillan jäännökset. Pienen puron (leveys noin 1 m) menee kahdessa kohtaa vierekkäiset tukit jotka toisistaan noin 1.5 m etäisyydellä. Lisäksi purossa on toisesta sillasta parin metrin päässä 7 veistelyä tukkia virran suuntaisesti (sekundaari sijainti?). Sillan jäännöksille johtava tieura osin pengerrytetty rinteeseen.

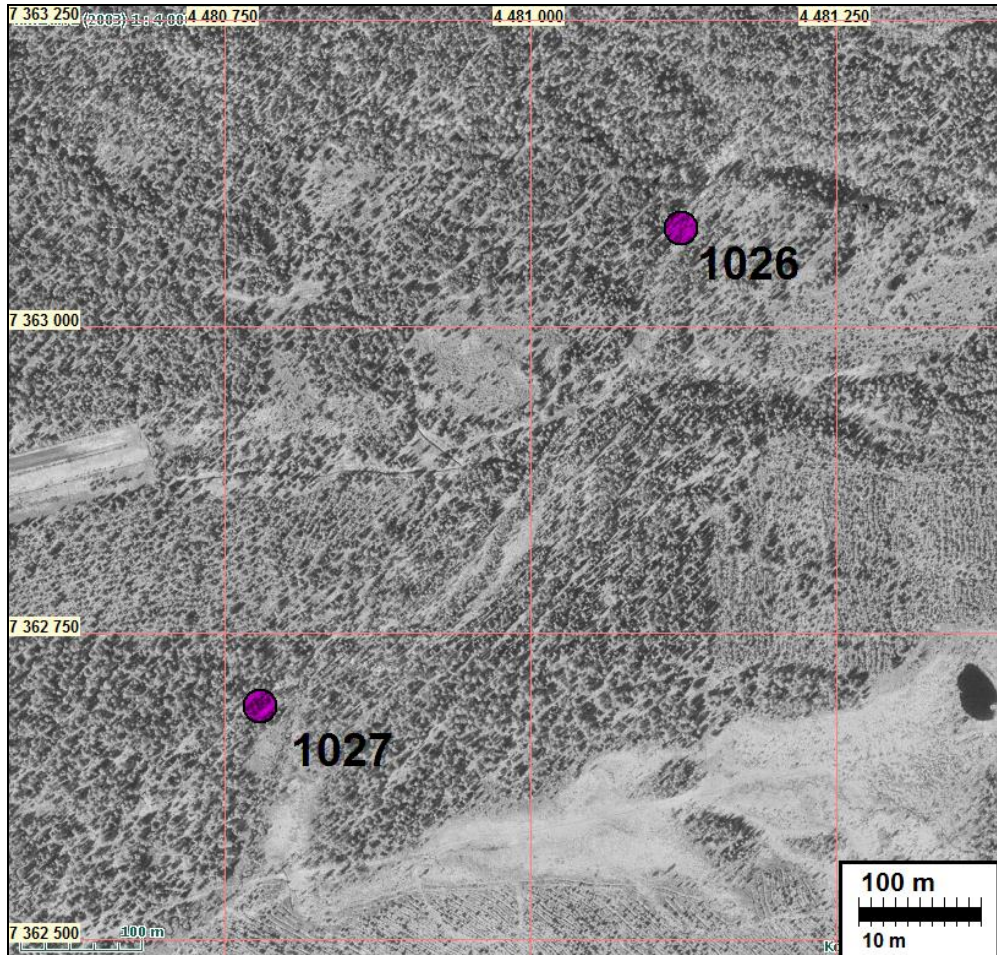
Kartta ja ilmakehu seur. sivulla.



1:12 000



1:6 000



1027 KUUSAMO KETTUKURUSTA ETELÄÄN

Rauh.lk. Ei muinaisjäännös.
 Ajoitus: historiallinen
 Laji: luontainen kivikko, josta otettu kiviä.

Kartta: x: 7362 690 y: 4480 779
 p: 7364 989 i: 3615 077

Sijainti: Paikka sijaitsee Oulangan luontokeskuksesta 11,4 km itään, purovarressa.
 Huomiot: MH 47455

Metsähallituksen Reiska-tietokannan mukaan paikalla on vanha louhos. Kivenottoaika. Alueella on kalliota joka lohkeilee kivilajille ominaisten lohkeamissuuntien mukaisesti sekä lisäksi rapautuu pienemmiksi kappaleiksi. Myös mannerjäätikön ja periglasiaalisten prosessien vaikutus otettava huomioon. Puron länsipuolella on jyrkähkö seinämä jonka edustalla on lohkeita sekä liuskeisia ja säröisiä kiviä. Ihmisen vaikutukseen viittaa samalla paikalla kivimuodostumassa oleva syväne (mahdollisesti otettu kiviä siltä paikalta). Puron toisella puolella on isohkoja halkeilleita ja jäkälöityneitä luontaisia lohkeita. Ihmisen vaikutukseen viittaavat pienet eräät pienet kivikasat (vajaan metrin kokoisia) joissa litteäköjä kiviä on useita toinen toisensa päällä (kerätty kiviä myöhempää pois kuljettamista varten). Koko alueen kallioseinämät ja lohkeat tarkastettiin huolellisesti eikä niissä havaittu porausten kairausten tai louhimisen jälkiä. Paikan ympärillä ei maastossa havaittu tieuria eikä rakennusten pohjia/jäännöksiä eikä ihmisen tekemiä kuoppia tai kaivantoja. Inventoinnissa tehdyt havainnot viittaavat siihen että paikalta on kerätty kiviä kotitarpeiksi rakennuksia ja/tai tulisijoja varten.

Kartta ja ilmakuva edell. sivulla.



1028 KUUSAMO UOPAJANNIEMI

Rauh.lk. Ei muinaisjäännös.
 Ajoitus: ajoittamaton
 Laji: tunnistamaton: kuoppa

Kartta: x: 7361 668 y: 4479 508
 p: 7363 908 i: 3613 856

Sijainti: Paikka sijaitsee Oulangan luontokeskuksesta 10,3 km itään, Uopajanniemen (kahden purolaakson välinen alue) kaakkoispäässä.

Huomiot: MH 47456

Metsähallituksen Reiska-tietokannan mukaan paikalla on pyyntikuoppa. Maakuoppa ilman valleja. Epämääräisen soikean muotoinen jyrkähköt reunat. Paikoin ohutta alkavaa huuhtoutumiskerrosta. Koko 3.7x6 m ja syvyys 1.5 m. Vieressä sammalpeitteinen hiekkakasa. Resentti kuoppa.

Kartta ja ilmakeku seur. sivulla.



1029 KUUSAMO UOPAJANNIEMI SW

Rauh.lk. Ei muinaisjäänös.
Ajoitus: historiallinen: nykyaika
Laji: kulku: ylityspaikka

Kartta: x: 7361 530 y: 4479 235
p: 7363 757 i: 3613 590

Sijainti: Paikka sijaitsee Oulangan luontokeskuksesta 10,1 km itään, Uopajaniemen lounaispuolella olevien purojen risteyksen luoteispuolella.

Huomiot: MH 47457

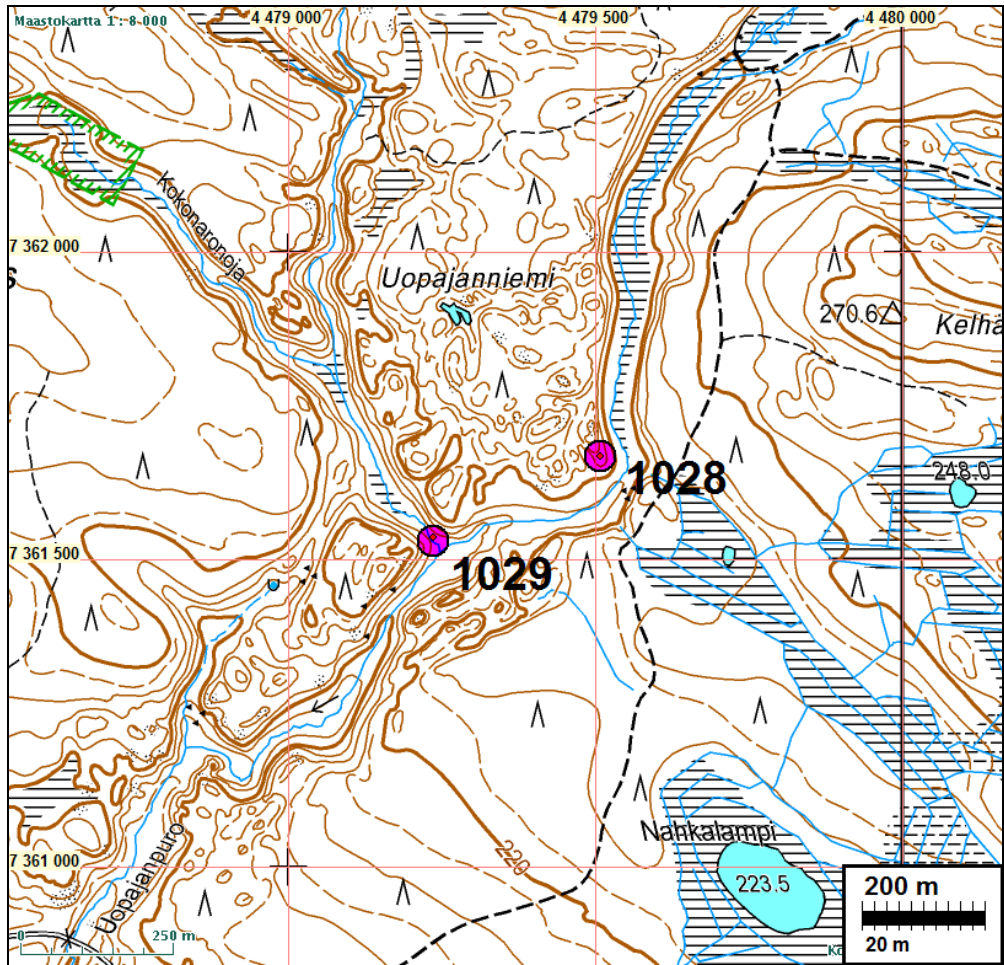
Metsähallituksen Reiska-tietokannan mukaan paikalla on tukkisilta ja muita siltarakenteita. Tukkisilta. Puron yli tukeista rakennettu silta. Rakenteen mitat 3x13 m (leveys). Siltaan liittyyne siitä hieman etäämpänä oleva tieura. Se erottuu selvästi rinneessä johon se on "leikattu" ja pengerrytetty. Uuran leveys 2-3 m ja leikkaus korkeimmillaan noin 1 m.

7361584	4479454	TIEURA pää, 7361573	4479416	TIEURA pää
7361541	4479249	SILTA		

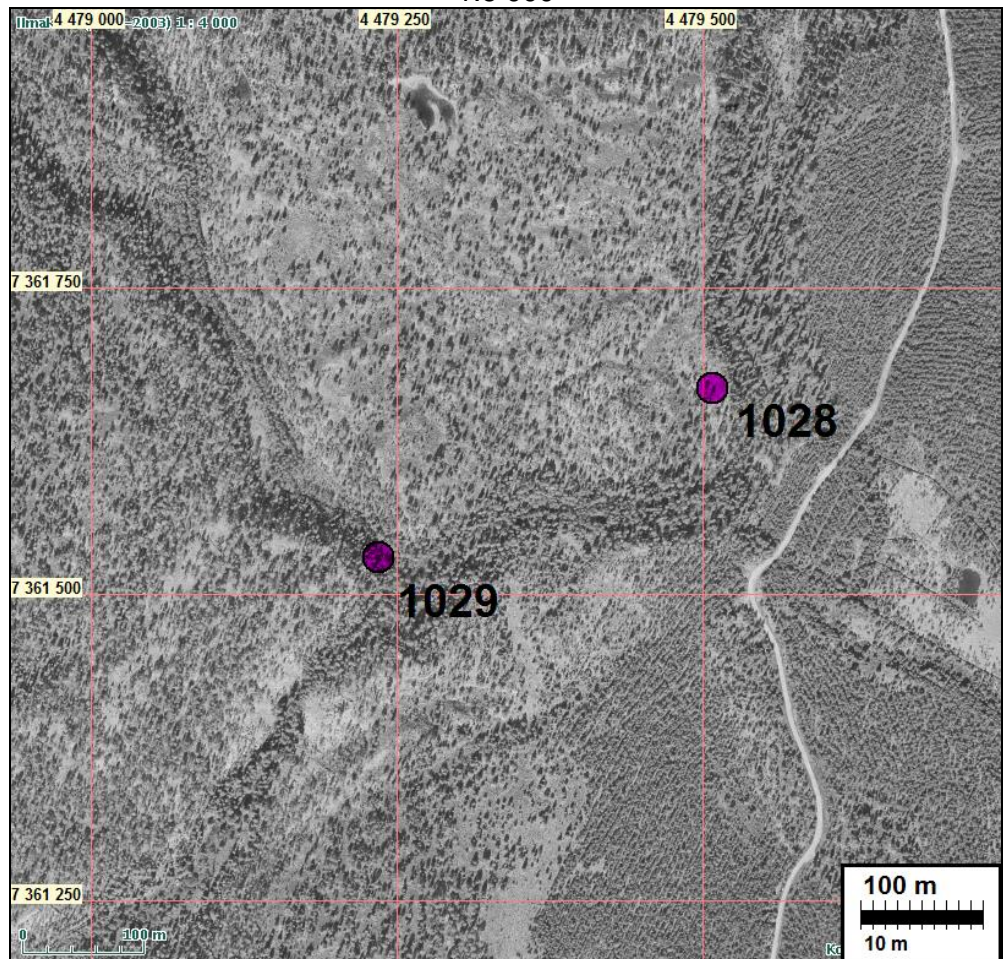
Kartta ja ilmakeku seur. sivulla.



1:12 000



1:6 000



1030 KUUSAMO TULILAMPI W

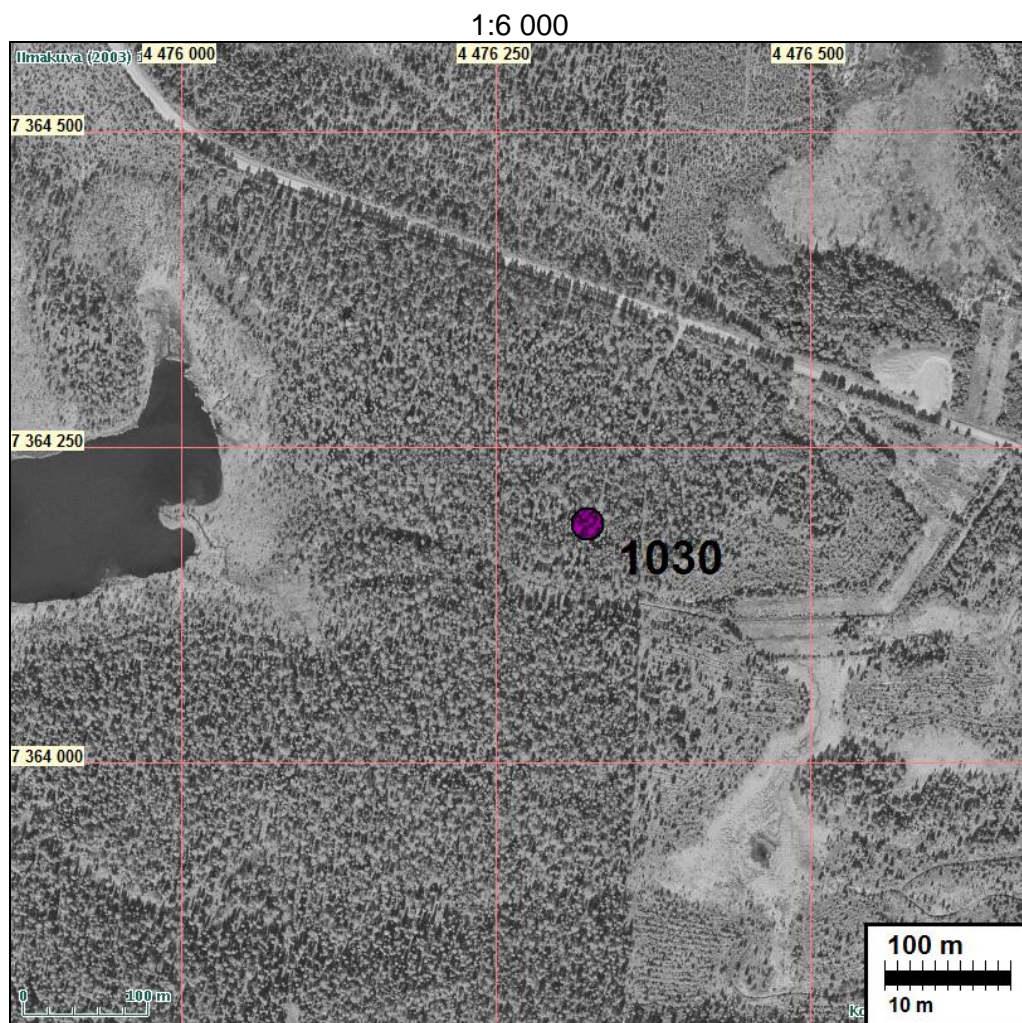
Rauh.lk. Ei muinaisjäännös.
 Ajoitus: historiallinen: nykyaika
 Laji: asuinpaikka: tupasija

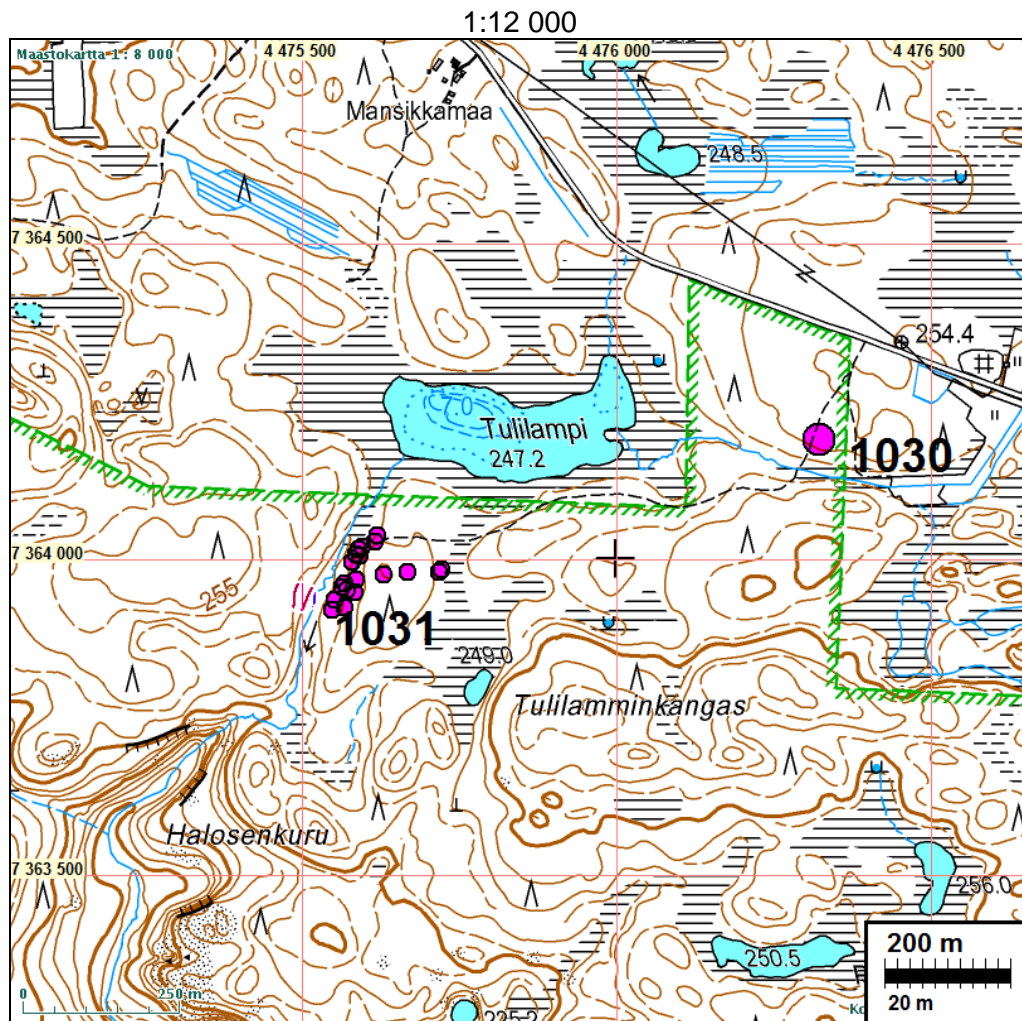
Kartta: x: 7364 189 y: 4476 323
 p: 7366 273 i: 3610 554

Sijainti: Paikka sijaitsee Oulangan luontokeskuksesta 6,8 km itään, Likasenvaaraan menevän tien eteläpuolella n. 80 m.

Huomiot: MH 47449
 Metsähallituksen Reiska-tietokannan mukaan paikalla on rakennuksen jäänteet. Rakennuksen jäännökset. Hirsikehikon alin hirsi säilynyt – parissa kohtaa tehdaste-koinen rautanaula. Kehikon mitat 5x7.9 m. Luoteiskulmassa kulmakivi näkyvissä. Myös muutama muu hirren aluskivi kehikon ja väliseinien kohdalla. Sijaitsee polun länsipuolella.

Kartta seur. sivulla.





rakennuksen pohja

1031 KUUSAMO TULILAMPI S

Rauh.lk. Ei muinaisjännös.
 Ajoitus: historiallinen
 Laji: muu: poroerotuspaikka

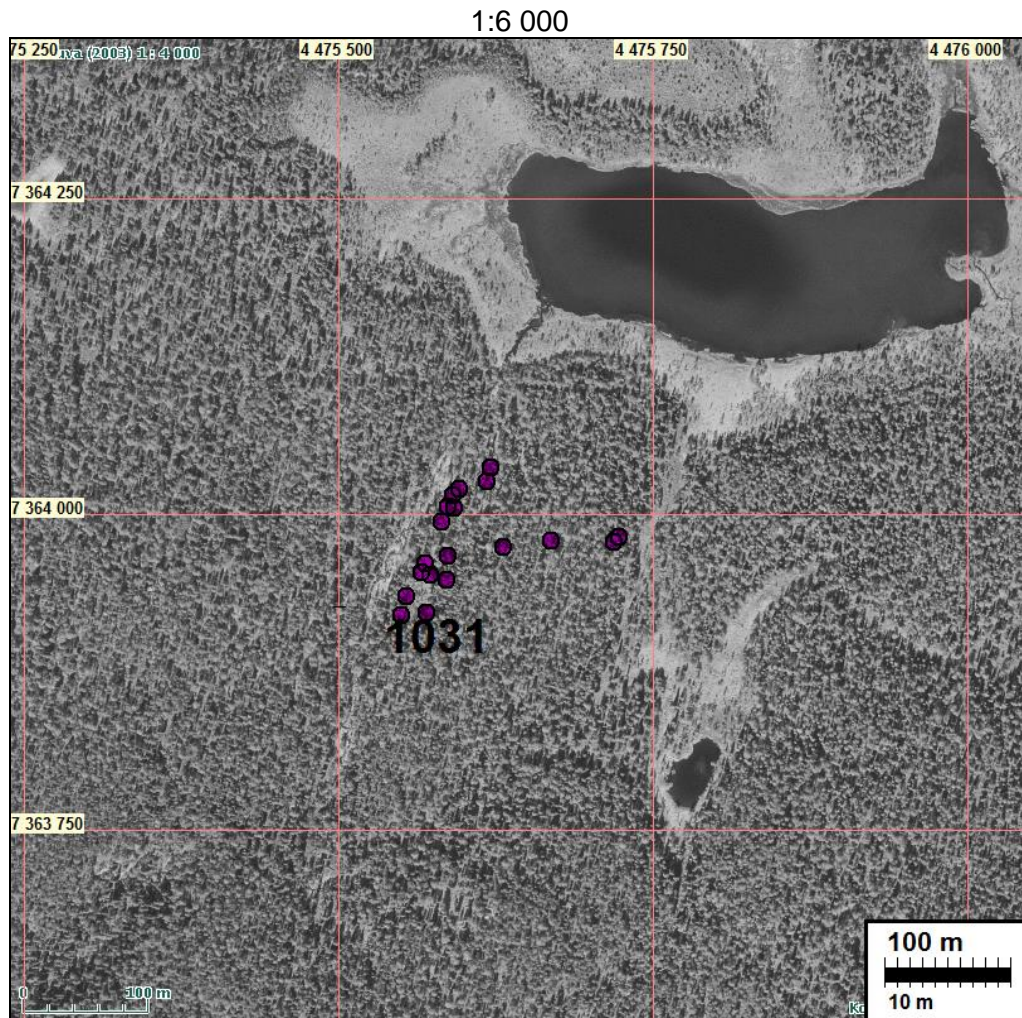
Kartta: x 7363 979 y 4475 601
 p 7366 029 l 3609 842

Sijainti: Paikka sijaitsee Oulangan luontokeskuksesta 6,0 km itään, Tulilammesta laskevan puron varrella, lammesta n. 140 m SSW.

Huomiot: MH 47450

Metsähallituksen Reiska-tietokannan mukaan paikalla on vanha poroerotuspaikka. Poroerotuspaikka. Puurakenteet osin lahonneet – osin maatuneet – osin hyvin säilyneet ja selvästi näkyvillä. Rakenteita onkin korjattu ja täydennetty sekä myös osin vaihdettu niiden paikkaa eri aikoina. Osittain rakennettu vankosta tukeista osin käytetty sahattuja lautoja. Järjestelmään sisältyy johdinaitoja sekä useita karsinoita ja porttirakennelmia.

Kartta edell. sivulla



1038 KUUSAMO KIUTAKÖNKÄÄN KAIVERRUSKIVI

Rauh.lk. Ei muinaisjäännös.
Ajoitus: historiallinen
Laji: kaiverrus

Kartta: x 7364 065 y 4470 115
p 7365 852 l 3604 358

Sijainti: Paikka sijaitsee Oulangan luontokeskuksesta 0,6 km itään, Kiutakönkään suun kohdalla, könkäälle menevän polun itäreunalla.

Huomiot: Hakkaus kivessä. Toisiinsa liittyvät kirjaimet HM ja vuosiluku 1901. Tekstin korkeus 11-15 cm. Hakattu ja kaiverrettu maakiveen joka kooltaan 1.5x2 m ja korkeudeltaan 0.9 m. Kivi sijaitsee Kiutakönkäällä aivan polun vieressä.

Kartta s. 7.

